

Zawada, dnia 28.09.2021 r.

Zamawiający:

Enea Elektrownia Połaniec
Zawada 26, 28-230 Połaniec
FZ/PZP/19/2021/1

Wyjaśnienie treści SWZ

Dotyczy postępowania o udzielenie zamówienia publicznego prowadzonego w trybie przetargu nieograniczonego na: „Utrzymanie budynków, budowli, sieci, instalacji oraz centralnego odkurzenia w Enea Elektrownia Połaniec S.A. w okresie 12 miesięcy”.

WYJAŚNIENIA TREŚCI SWZ

Działając na podstawie art. 135 ust. 2 ustawy z dnia 11 września 2019 r. – Prawo zamówień publicznych (Dz.U. z 2019 r. poz. 2019 ze zm.; zwana dalej: „PZP”), Zamawiający przekazuje poniżej treść zapytań, które wpłynęły do Zamawiającego wraz z wyjaśnieniami:

W SIWZ cz. I pkt. XXI podpkt. 1 i SIWZ cz. III pkt. 6.1 Zamawiający określa procentową wysokość /5%/ zabezpieczenia należytego wykonania Umowy.

Pytanie nr 1:

Czy Zamawiający, wyraża zgodę na zmianę wysokości zabezpieczenia należytego wykonania Umowy na wartość 3%?

Propozycja zmiany zmniejszenia wartości zabezpieczenia należytego wykonania Umowy ze strony Wykonawcy podyktowana jest tym, iż firmy ubezpieczeniowe, banki windują marże za udzielenie gwarancji zabezpieczenia umów (tym bardziej na wzorach gwarancji narzuconych przez Zamawiającego), co w konsekwencji Wykonawca musi uwzględnić i wkalkulować do ceny oferty i przełożyć na Zamawiającego, czego skutkiem jest mniejsza atrakcyjność ceny za usługę jaką oczekuje Zamawiający.

Odpowiedź na pytanie nr 1:

Zamawiający wyraża zgodę na zmianę wysokości zabezpieczenia należytego wykonania Umowy na wartość 3%. Zamawiający dokona modyfikacji stosownych punktów w SWZ.

W SIWZ cz. II pkt. 11.5 i 11.7 Zamawiający podaje orientacyjne ceny mediów i stawek za m2 najmu pomieszczeń socjalno – warsztatowe, biurowe.

Pytanie nr 2:

Prosimy o potwierdzenie, czy podane wartość cen mediów i stawek za m2 najmu powierzchni będą stałe w okresie trwania umowy /w przypadku braku stałości cen proszę podać wskaźnik ich wzrostu w stosunku do danych historycznych celem szacowania kosztów/

Odpowiedź na pytanie nr 2:

Wynajmujący nie gwarantuje stałości cen za najem pomieszczeń.

Wynajmujący ma prawo zgodnie z art. 685¹ Kc podwyższyć czynsz określony w Umowie najmu, wypowiadając dotychczasową wysokość czynszu najpóźniej na miesiąc naprzód, ze skutkiem na koniec miesiąca kalendarzowego.

W SIWZ cz. III pkt. 5.7 Zamawiający podaje podstawy rozliczenia prac powykonawczych.

Pytanie nr 3:

Prosimy o uzupełnienie w/w punktu o podpkt. 5.7.7 uwzględniający załącznik nr 17 do Umowy tj. Cennik pracy sprzętu innego niż podstawowy.

Odpowiedź na pytanie nr 3:

Zamawiający wyraża zgodę na powyższą propozycję. Zamawiający dokona modyfikacji stosownych punktów SWZ.

W SIWZ cz. I (załącznik nr 1 pkt. 3 – formularz oferta) Zamawiający pozostawia wykropkowane pole dotyczące okresu gwarancji oraz jednocześnie nigdzie w pozostałych dokumentach tj. SIWZ cz. II i III żadnych zapisów w tym zakresie. Zamawiający również, nigdzie w dokumentach SIWZ nie odnosi się do terminu – okresu obowiązywania rękojmi.

Pytanie nr 4:

Prosimy o informację czy Wykonawca samodzielnie określa okres gwarancji i wpisuje jej wartość w pkt. 3 formularza oferta (załącznik nr 1 do SIWZ cz. I)

Odpowiedź na pytanie nr 4:

Wykonawca wpisuje okres gwarancji ustalony przez Zamawiającego.

Pytanie nr 5:

Prosimy o informację i doprecyzowanie zapisów odnośnie gwarancji w dokumentach SIWZ, jak i tego od którego momentu Zamawiający będzie liczył okres gwarancji w stosunku usług przedmiotu umowy tj. usługi ryczałtowe i usługi powykonawcze.

Odpowiedź na pytanie nr 5:

Odpowiedzi udzielono w pytaniu nr 8

Pytanie nr 6:

Czy dla usług powykonawczych okres gwarancji (zgodnie z zapisami w załącznik nr 1 do SIWZ cz. I pkt.3 formularza oferta), będzie liczony każdorazowo od popisania protokołu odbioru (wzór załącznik nr 16 do Umowy), który to protokół będzie zawierał na tę okoliczność stosowne zapisy? Czy okres gwarancji ma również dotyczyć montażu i obsługi rusztowań wiszących własnych i Zamawiającego?

Odpowiedź na pytanie nr 6:

Odpowiedzi udzielono w pytaniu nr 8

Pytanie nr 7:

Czy od usług ryczałtowych jak obsługa systemu SAP, pełnienie dyżurów, prace konserwacyjne, obsługowe polegające na przeglądach okresowych, oględzinach technicznych będzie liczony okres gwarancji – prosimy o informację i sprecyzowanie zapisów? Czy okres gwarancji w zakresie usunięciu drobnych usterek np. uszczelnienie okien, regulacja okuć, usunięcie nieczystości znajdujących się na

dachu itp. – będzie liczony każdorazowo okres gwarancji (zgodnie z zapisami oferty – załącznik nr 1 do SIWZ cz. I pkt.3 formularza oferta), prosimy o informację i sprecyzowanie zapisów?

Odpowiedź na pytanie nr 7:

Odpowiedzi udzielono w pytaniu nr 8

Pytanie nr 8:

W związku z brakiem stosownych zapisów w dokumentach SIWZ Wykonawca prosi o informację, czy Zamawiający wyraża zgodę uszczegółowienie zapisu dotyczącego gwarancji dla prac rozliczanych powykonawczo i ryczałtowo wg. poniższego zapisu oraz uwzględniając odpowiedzi do zadanych powyżej pytań przez Wykonawcę:

Wykonawca gwarantuje dobrą jakość wykonania Usług w okresie miesięcy od dnia podpisania protokołu odbioru Prac, indywidualnie dla każdego zlecenia wykonania Prac w zakresie rozliczeń powykonawczych oraz w zakresie prac ryczałtowych (wyłączając z gwarancji usługi zawarte w pkt. 1.2.4; 1.2.5).

Wyłącza się z gwarancji okres miesięcy na usługi wykonane przez Wykonawcę dla których Zamawiający:

- nakazał i postanowił zastosować materiały, części, elementy instalacji, urządzeń o znaczącym stopniu zużycia ze względu na brak nowych materiałów, części, elementów instalacji i urządzeń;

W zakresie gwarancji na materiały Wykonawca udzieli 12 miesięcy gwarancji na dostarczone i/lub zamontowane części zamienne chyba, że producent udzielił odrębnej dłuższej lub krótszej gwarancji. W takim przypadku Wykonawca obowiązany jest przekazać Zamawiającemu stosowne dokumenty gwarancyjne. Gwarancji nie podlegają materiały szybko zużywające, uszczelki, szczeliwa itp. dostarczone przez Wykonawcę, oraz materiały przekazane i dostarczone Wykonawcy przez Zamawiającego do wykonania zleconych Usług.

Odpowiedź na pytanie nr 8

Zamawiający dokona modyfikacji SWZ dodając Rozdział 6a w SWZ część III w brzmieniu:

„6a. GWARANCJA I RĘKOJMIA

6a.1. Wykonawca gwarantuje dobrą jakość wykonania Usług w okresie 24 miesięcy od dnia podpisania protokołu odbioru Prac, indywidualnie dla każdego zlecenia wykonania Prac w zakresie rozliczeń powykonawczych oraz w zakresie prac ryczałtowych (wyłączając z gwarancji usługi zawarte w pkt 1.2.4. ; 1.2.5.).

6a2. Na usługi wykonane przez Wykonawcę dla których Zamawiający:

- nakazał i postanowił zastosować materiały, części, elementy maszyn i urządzeń o znaczącym stopniu zużycia ze względu na brak nowych materiałów, części, elementów maszyn i urządzeń - okres gwarancji wynosi 12 miesięcy;

6a3. W zakresie gwarancji na materiały Wykonawca udzieli 12 miesięcy gwarancji na dostarczone i/lub zamontowane części zamienne chyba, że producent udzielił odrębnej dłuższej lub krótszej gwarancji. W takim przypadku Wykonawca obowiązany jest przekazać Zamawiającemu stosowne dokumenty gwarancyjne. Gwarancji nie podlegają materiały szybko zużywające, uszczelki, szczeliwa, źródła światła

itp. dostarczone przez Wykonawcę, oraz materiały przekazane i dostarczone Wykonawcy przez Zamawiającego do wykonania zleconych Usług.

6a4. Okres rękojmi za wady Przedmiotu Umowy wynosi 12 miesięcy.

W SIWZ cz. III pkt. 6.5 Zamawiający podaje iż – 30% wysokości zabezpieczenia należytego wykonania Umowy, pozostawia na zabezpieczenia z tytułu rękojmi. Brak stosownych zapisów odnośnie okresu obowiązywania rękojmi.

Pytanie nr 9:

Prosimy o wskazanie w dokumentach SIWZ wysokości okresu obowiązywania rękojmi liczonego w miesiącach od momentu należytego wykonania umowy.

Odpowiedź na pytanie nr 9:

Odpowiedzi udzielono w pytaniu nr 8.

W SIWZ cz. III pkt. 11 Zamawiający podaje wysokość kar umownych.

Pytanie nr 10:

Czy Zamawiający, wyraża zgodę na zmianę zapisu punktów 11.4.10.1; 11.4.10.2, 11.4.11 i 11.7 na:

„11.4.10.1 za zwłokę w wykonaniu usługi określonej w pkt. 1.2.2, 1.2.3 umowy – w wysokości 1% miesięcznego wynagrodzenia ryczałtowego za każdy dzień zwłoki (dotyczy wartości usługi określonej w pkt. 1.2.2, 1.2.3 umowy wg. wartości z załącznika nr 1 do umowy jako 1/12 określonego tam wynagrodzenia). Kara będzie naliczana po rozpoczęciu 3 dnia zwłoki.”

Zmiana proponowana przez Wykonawcę wynika z tego, iż zakres usług określonych w pkt. 1.2 umowy jest składową wartością cen poszczególnych usług zawartych w tym punkcie, a wartością gdzie może powstać zwłoka w wykonaniu usługi jest właśnie zakres pkt. 1.2.2, 1.2.3 tj. usługi utrzymaniowe danej grupy instalacji. Wykonawca nie wyobraża sobie aby kara umowna była liczona o całości miesięcznego ryczałtowego wynagrodzenia przy uwzględnieniu faktu iż składowymi wynagrodzenia są np. pełnienie stałego dyżuru, obsługa systemu SAP.

W przypadku braku akceptacji na proponowaną zmianę zapisów – Wykonawca wnioskuję o naliczanie kary umownej za zwłokę dla każdego z osobna zakresu ujętego w pkt 1.2 i tym samym wynagrodzenia wg. wartość z załącznika nr 1 do umowy (jako 1/12 wynagrodzenia tam określonego).

Odpowiedź na pytanie nr 10 w zakresie pkt 11.4.10.1 SWZ część III:

Zamawiający nie wyraża zgody na powyższą propozycję zmian zapisów.

„11.4.10.2 za zwłokę w wykonaniu usług określonych w pkt. 1.4. – w wysokości 0,5% wynagrodzenia powykonawczego (liczonego odrębnie dla każdego wystawionego przez Zamawiającego zlecenia) za wykonanie tych usług za każdy dzień zwłoki, licząc od daty wykonania usługi ustalonej na piśmie pomiędzy Pełnomocnikami Stron (zgodnie z pkt. 1.7 Umowy i SIWZ cz. II pkt. 5.1). Kara będzie naliczana po rozpoczęciu 3 dnia zwłoki.”

Zmiana proponowana przez Wykonawcę wynika z tego, iż zakres usług określonych w pkt. 1.4 umowy jest rozliczany powykonawczo wg. wystawionych zleceń przez Zamawiającego w formule rozliczeniowej ilość rbg x stawka za rbg (+ wartość materiałów i części zamiennych). Wobec tego, Wykonawca nie wyobraża sobie aby kara umowna była liczona przez Zamawiającego od wartości wynagrodzenia powykonawczego określonego pkt. 5.1.3 – gdzie jest tam określona wartość

wynagrodzenia powykonawczego w całym okresie obowiązywania umowy, a nie od wartość zleconych prac na których ewentualnie wystąpi zwłoka (wartości o których mówi Wykonawca tj. wartość jednorazowego zlecenia i wartość wynagrodzenia powykonawczego w całym okresie obowiązywania umowy). Wartości te są nie współmierne do siebie w stosunku do naliczenia ewentualnej kary umownej dla prac powykonawczych.

Przykład:

- 1. Wartość zlecenia do rozliczenia: 500 rbg x 50 zł = 25.000 zł /wartość kary za 2 dni zwłoki przy proponowanych 0,5 % za dzień zwłoki wynosi 250 zł/;*
- 2. Wartość wynagrodzenia powykonawczego w całym okresie obowiązywania umowy pkt. 5.1.3 – 500.000 zł /wartość kary za 2 dni zwłoki przy proponowanych 0,5 % za dzień zwłoki wynosi 5000 zł/ - gdzie zwłoka w dalszym ciągu dotyczy zlecenia za 25.000 zł/;*

Odpowiedź na pytanie nr 10 w zakresie pkt 11.4.10.2 SWZ część III:

Zamawiający dokona modyfikacji punktu 11.4.10.2 SWZ część III nadając mu brzmienie:

„11.4.10.2. za zwłokę w wykonaniu którejkolwiek z Usług określonych w pkt 1.4 – w wysokości 1 % wynagrodzenia powykonawczego za wykonanie tej Usługi za każdy dzień zwłoki, licząc od daty wykonania Usług ustalonej pomiędzy Pełnomocnikami Stron;”

„11.4.11. Suma kar umownych określonych w pkt. 11.4.10 Umowy za dany kwartał nie może przekroczyć 30% sumy Miesięcznego Wynagrodzenia Ryczałtowego w danym kwartale. W przypadku, gdy suma kar umownych w całym okresie obowiązywania umowy przekroczy 1/12 Wynagrodzenia całkowitego, Zamawiający ma prawo rozwiązać Umowę z zachowaniem 1-miesięcznego okresu wypowiedzenia ze skutkiem na koniec miesiąca kalendarzowego.”

Odpowiedź na pytanie nr 10 w zakresie pkt 11.4.11 SWZ część III:

Zamawiający dokona modyfikacji punktu 11.4.11 SWZ część III nadając mu brzmienie:

„11.4.11 Suma kar umownych określonych w pkt 11.4.10 Umowy za dany miesiąc nie może przekroczyć 50% sumy Miesięcznego Wynagrodzenia Ryczałtowego oraz Miesięcznego Wynagrodzenia Powykonawczego. W przypadku, gdy suma kar umownych w całym okresie obowiązywania Umowy przekroczy 1/12 Wynagrodzenia Całkowitego, Zamawiający ma prawo rozwiązać Umowę z zachowaniem 1-miesięcznego okresu wypowiedzenia ze skutkiem na koniec miesiąca kalendarzowego.”

„11.7. łączna maksymalna wysokość kar umownych, których mogą dochodzić się strony wynosi 50% Wynagrodzenia Całkowitego netto”

Zaproponowana zmian dla pkt. 11.4.11. i 11.7 wynika z faktu, że Wykonawca uważa iż wysokość kar na poziomie 100% jest nieadekwatna do przedmiotu umowy i świadczonych usług – oraz z braku zapisów umożliwiającym Wykonawcy rozwiązanie umowy.

Odpowiedź na pytanie nr 10 w zakresie pkt 11.7 SWZ część III:

Zamawiający dokona modyfikacji punktu 11.7 SWZ część III nadając mu brzmienie:

„11.7. łączna maksymalna wysokość kar umownych, których mogą dochodzić się strony wynosi 50% Wynagrodzenia Całkowitego netto.”

SIWZ cz. II pkt. 5.1 zawiera tabelę określającą czas przystąpienia przez Wykonawcę do wykonywania czynności, prac dla zakresu: utrzymania budynków, budowli, sieci nstalacji.

Pytanie nr 11:

Prosimy o informację do jakich służb Zamawiającego (służby ruchu – dyżurny inżynier ruchu, specjalista) należy nadawanie priorytetów danych usterek adekwatnie do sytuacji, definicji każdej z nich tj. krytyczna (0), usuwanie usterek (1-3)?

Odpowiedź na pytanie nr 11:

Wystawiający zawiadomienie określa priorytet danej usterki.

Dotyczy SIWZ cz. III Załącznik nr 1 do Umowy – pkt. 7 tabel tj. koszt zakupu materiałów wielkogabarytowych

Pytanie nr 12:

Czy Zamawiający przez materiał wielkogabarytowy rozumie materiały dostarczane i klasyfikowane przez firmy kurierskie jako przesyłki wielkogabarytowe, niestandardowe i dłużycowe (gdzie cena nie jest ceną za dostawę standardowych przesyłek), których ceny kształtują się od 50% do 600% do ceny standardowej przesyłki np. przesyłka dłużycowa to dodatek do przesyłki standardowej od 50 zł do 250 zł, natomiast niestandardowe palety to koszt kilkuset złotych, sięgający nawet 1000 zł. A także materiały których dostawa wymaga wynajęcia przez Wykonawcę odrębnego przewoźnika, firmy transportowej np. materiały hutnicze. Prosimy o sprecyzowanie zapisu materiału wielkogabarytowego, celem tożsamego rozumienia pojęcia przez Wykonawcę i Zamawiającego.

Odpowiedź na pytanie nr 12:

Do materiałów wielkogabarytowych będziemy zaliczać materiały tj: wyroby hutnicze, rury, arkusze blach o długości powyżej 7,2 mb

Dotyczy pkt. 5.10 SIWZ cz. III Umowa - rozliczenia materiałów wg. SEKOCENBUD.

Pytanie nr 13:

Czy Zamawiający, wyraża zgodę na zmianę zapisu na:

Wykonawca będzie stosował ceny materiałów nieprzekraczające średnich cen publikowanych w aktualnym (na dzień otrzymania) wydawnictwie SEKOCENBUD (z wyłączeniem materiałów: hutniczych, stalowych i ich pochodnych; materiałów: drzewnych i tartacznych i ich pochodnych półfabrykaty, płyty, sklejki; materiałów betonowych i ich pochodnych). Materiały, których ceny nie są ujęte w wydawnictwie SEKOCENBUD oraz materiały hutnicze i stalowe, drzewne, tartaczne, betonowe i ich pochodne, muszą być uzgodnione przed ich zakupem z przedstawicielem zamawiającego i rozliczone wg. faktur zakupu.

Zamawiający dopuszcza rozliczenie innych materiałów w formule uzgodnienia cen przed zakupem z przedstawicielem zamawiającego i rozliczenie wg. faktur zakupu – dotyczy to materiałów dla których nastąpił drastyczny wzrost cen spowodowany np. stanem epidemii, wzrostem cen paliw, energii, ogłoszeniem stanu siły wyższej na które Wykonawca nie ma wpływu i dla których wydawnictwo SEKOCENBUD na moment wydania i obowiązywania cennika (dany kwartał roku) nie było w stanie przewidzieć w oparciu o dane, informacje otrzymywane od swoich respondentów. Wykonawca zaistniały fakt drastycznego wzrostu cen musi udokumentować Przedstawicielowi Zamawiającemu, poprzez przedłożenie stosownych dokumentów, informacji uzyskanych za pomocą środków ogólnie dostępnych (portale, czasopisma branżowe i gospodarcze, producenci, dostawcy materiałów) – które to powinny zawierać wyczerpujące uzasadnienie i informacje w zakresie drastycznych wzrostów cen. Przedstawiciel Zamawiającego, dokonuje oceny przedstawionych dokumentów i wydaje decyzję.

Propozycja zmiany tj. wyłączenie dodatkowego asortymentu z zakupów i rozliczeń wg. średnich cen Sekocenbudu oraz wprowadzenie warunkowej klauzuli dopuszczającej odstępstwa od zakupu i rozliczeń wg. średnich cen Sekocenbudu jest wynikiem wzrostów cen materiałów jakie miały miejsce w ostatnim półroczu i minimalizowaniem ryzyka po stronie Wykonawcy, że stan taki nie będzie miał dalej miejsca, a tym bardziej nie powtórzy się w kolejnym roku z jeszcze większą siłą przy obserwowanym na dzień dzisiejszy wzroście inflacji miesiąc do miesiąca.

Wykonawca argumentuje to również tym, iż

1. Cennik SEKOEDNBUD, który zostaje wydany przez wydawnictwo zawiera ceny z początku każdego kwartału a dostarczany jest firmom, Wykonawcom po ok. 1,5 miesiąca od zebrania w nim cen, co powoduje że ceny stają się już niejednokrotnie nieaktualne na moment zastosowania cennika do rozliczeń, przy normalnych wahaniami cen (gdzie ceny na dzień wydania odbiegają nieraz nawet 0,5% do 3% miesiąc do miesiąca), a co dopiero przy wystąpieniu zjawisk jak np. epidemii, siła wyższa, większy popyt nad podażą i niedobór materiałów itp. (co obserwowaliśmy w ostatnich 6 miesiącach) przy uwzględnieniu faktu iż następny cennik Wykonawca otrzymuje po 3 miesiącach wg. którego będzie dokonywał rozliczeń.

Taki stan rzeczy powoduje że wzrost cen w tym okresie jest wielokrotnością wzrostów cen z miesiąca i nie jest możliwy do przewidzenia a ryzyka spoczywające na Wykonawcy stają się ogromne patrząc na sytuację z ostatniego półrocza 2021 roku;

2. W związku ze wzrostami cen materiałów niezależnie od asortymentu, gatunku i branży obserwowane na przestrzeni ostatniego półrocza roku 2021, które zachodziły z dnia na dzień, tygodnia na tydzień, nie znajdowały odzwierciedlenia w publikowanych średnich cenach przez wydawnictwo SEKOCENBUD przez ostatnie dwa kwartały, przez co Wykonawcy byli narażeni i ponosili straty z tytułu dostaw, rozliczenia z Zamawiającymi zakupionych materiałów. Fakt uwzględnienia przez wydawnictwo SEKOCENBUD wzrostów cen został dokonany dopiero w III kwartale tego roku, gdzie nadal obserwuje się utrzymywanie wzrostów cen ale już na dużo mniejszych poziomach.

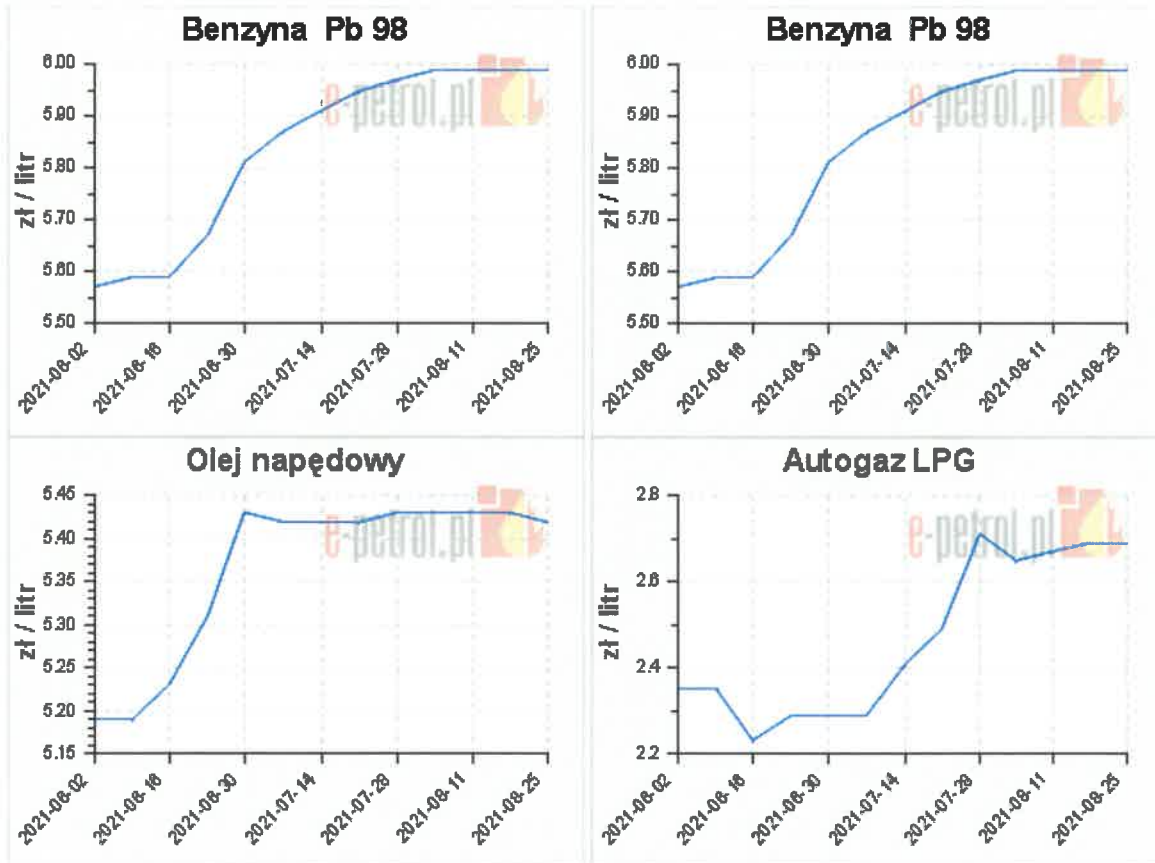
3. Wzrost inflacji w ostatnim półroczu 2021 r, cen paliw i energii:

Inflacja 2021

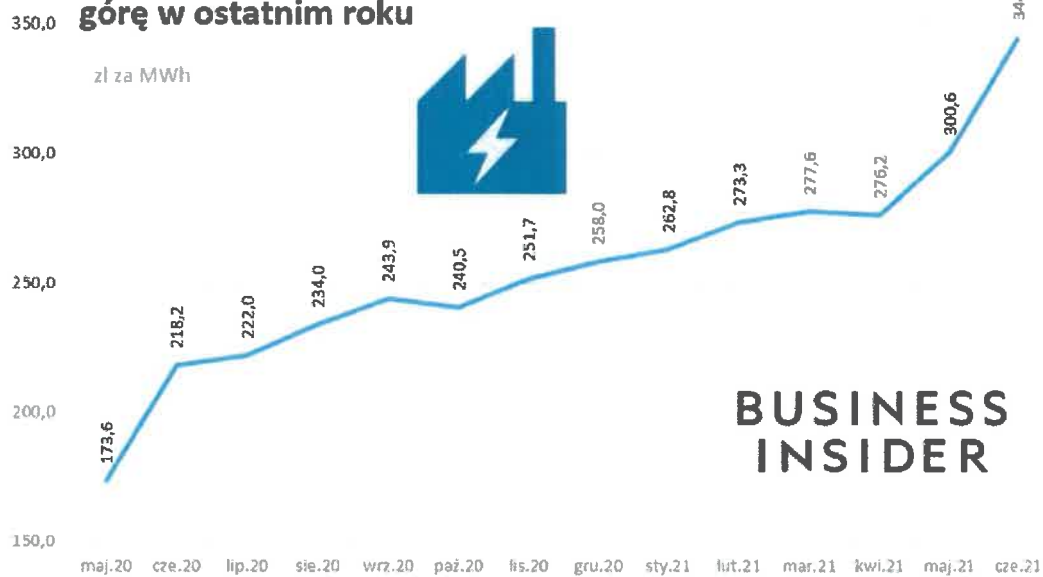
| | |
|----------|-------------------|
| Styczeń | 2.6% |
| Luty | 2.4% |
| Marzec | 3.2% |
| Kwiecień | 4.3% |
| Maj | 4.7% |
| Czerwiec | 4.4% |
| Lipiec | 5.0% |
| Sierpień | Prognozowana 5,4% |

Średnie ceny paliw w ostatnim kwartale:

(źródło: <https://www.e-petrol.pl/notowania/rynek-krajowy/ceny-stacje-paliw>)



Ceny energii na rynku hurtowym ostro poszły w górę w ostatnim roku



źródło: <https://businessinsider.com.pl/twoje-pieniadze/ceny-energii-rosna-w-czerwcu-jak-to-wplynie-na-rachunki-za-prad/fwcw85/>

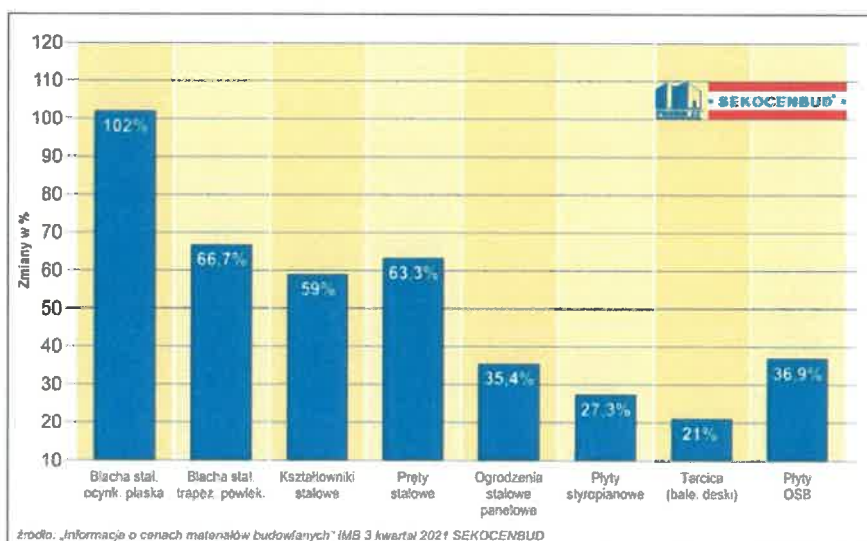
4. Proponowany zapis jest z punktu widzenia Zamawiającego i Wykonawcy - gdyż minimalizuje ryzyka Wykonawcy, dotyczącego wzrostu cen i sytuacji opisanej powyżej w pkt. 1, 2 i 3, a dla Zamawiającemu gwarantuje bezpieczeństwo realizacji usług i zakupu materiałów i nie naraża go na dodatkowe koszty ze względu iż budżet na zakup materiałów i części zamiennych jest ograniczony dana kwota przez Zamawiającego, uwzględniając fakt iż jeśli Zamawiający dokonywał by zakupów we własnym zakresie koszty były by tożsame jak nie wyższe (cena materiału, magazynowanie, utrzymanie pracowników). Proponowany zapis rozszerzenia asortymentu i zaproponowana klauzula wariantowa rozszerzenia włączeń dla innych materiałów (przy pełnej kontroli sytuacji ze strony Zamawiającego) jest wynikiem obserwowanych wzrostów cen materiałów publikowanych przez wydawnictwo SEKOCENBUD kwartał do kwartału oraz danych z otrzymywanych ofert na zakup materiału na rynku polski a tym bardziej lokalnym w promieniu do 150 km (gdzie wydawnictwo SEKOCENBUD nie uwzględnia rynków lokalnych a opiera swoje średnie ceny przedewszystkim na bazie kilkunastu własnych respondentów zlokalizowanych w dużych aglomeracjach (przedewszystkim dużych hurtowni, producentów i dostawców przy uwzględnieniu oferowanych przez nich rabatów, czego na rynku lokalnym, detalicznym, małych hurtowni nie doświadcza Wykonawca kupujący towar) - przez co ceny oscylują w okolicy cen zbliżonych do średnich a niejednokrotnie wysokich publikowanych przez SEKOCENBUD i publikowanych z dużym opóźnieniem w ostatnich 6 miesiącach bieżącego roku, czego nie obserwowano w ubiegłych latach (brak stanu epidemii, ogłaszania przez zakłady siły wyższej, niedobór komponentów i surowców do produkcji, zwiększony popyt do podaży). Niezależnie od asortymentu, wyłączenia dodatkowych materiałów i klauzula wariantowa pozwala minimalizować ryzyka i oraz wystąpienie ewentualnych strat ponoszonych przez Wykonawców w zakresie różnic cenowych stosowanych do rozliczeń.

Przykład:

(źródło: <http://www.raportsekocenbud.pl/artukul/n/pokaz/news/najwyzsze-wzrosty-cen-materialow-budowlanych-w-ponad-30-letniej-historii-sekocenbud/> z dnia 26.08.2021 r.)

(...) Ceny materiałów budowlanych (średnio we wszystkich grupach na terenie całego kraju) w sierpniu br. roku były wyższy w stosunku do analogicznego miesiąca roku poprzedniego o prawie 15%. Tak wysokich wzrostów nie notowano w ponad 30-letniej historii notowań cen na rynku budowlanym przez SEKOCENBUD Wśród badanych 17 różnych grup materiałowych, wszystkie wykazały w bieżącym roku wzrosty. Maksymalne wzrosty cen w okresie styczeń-sierpień 2021 r. zanotowano w następujących materiałach:

- Blachy stalowe ocynkowane płaskie 102%
- Blachy stalowe trapezowe powlekane 66,7%
- Kształtowniki stalowe 59%
- Pręty stalowe 63,3%
- Ogrodzenia stalowe panelowe 35,4%
- Płyty styropianowe 27,3%
- Tarcica (bale, deski) 21%
- Płyty OSB 36,9%



Ciągły monitoring cen na rynku budowlanym prowadzony przez Respondentów systemu SEKOCENBUD, na terenie całego kraju wskazuje, że trend wzrostowy powinien pod koniec roku nieznacznie wyhamować (będą to nieco mniejsze wzrosty niż dotychczas). Jednak jak oceniają Ekspertki SEKOCENBUD jest wiele czynników, które mogą przyczynić się do dalszego wzrostu cen materiałów. Wśród nich jest: przewaga popytu nad podażą na rynku mieszkaniowym oraz duży zakres prowadzonych robót inżynieryjnych (w tym drogowych), rosnące koszty pracy oraz cen paliw i energii. Ponadto sytuacja gospodarcza i polityczna na rynkach zagranicznych może wprowadzać dodatkowe zakłócenia dostaw surowców i wyrobów, co również może mieć wpływ na ceny materiałów.

(...) Wzrost cen w budownictwie monitoruje także wydawnictwo Sekocenbud. Z jego danych wynika, że w ciągu ostatniego półrocza najbardziej wzrosły ceny stali, średnio od 43 do 57 proc. O blisko 15 proc. podrożały także materiały izolacyjne. Duży wzrost o 35 proc. zanotowały także prefabrykaty. Podwyżki nie ominęły także wyrobów cementowych i gipsów. W dodatku według ekspertów Sekocenbudu musimy się przygotować na kolejne podwyżki, które mają nastąpić w kolejnym, trzecim kwartale tego roku.

(źródło: <https://www.money.pl/gospodarka/iest-najdrozej-od-dekady-ceny-materialow-rosna-a-tych-zaczyna-brakowac-6660485581629984a.html> z dnia 12.07.2021 r.)

Odpowiedź na pytanie nr 13:

Zamawiający nie wyraża zgody na powyższą propozycję zmian zapisów.

Dotyczy SIWZ cz. III Załącznik nr 7 do Umowy pkt. 6 (...) Wyłączenia odpowiedzialności są dopuszczalne w zakresie zgodnym z aktualnym standardem rynkowym i powinny uwzględniać specyfikę pracy/zapisy kontraktowe. Nie dopuszczalne są zastosowania wyłączenia dotyczącego szkód wyrządzonych przez energię i inne media w tym parę ciepłą wodę itp. produkowane/dostarczane przez Zamawiającego.

Pytanie nr 14:

Prosimy o wyjaśnienie zapisu (...) Nie dopuszczalne są zastosowania wyłączenia dotyczącego szkód wyrządzonych przez energię i inne media w tym parę ciepłą wodę itp. produkowane/dostarczane przez

Zamawiającego. Czy Zamawiający przez powyższe sformułowanie rozumie – iż Wykonawca nie może mieć w swojej polisie wyłączenia z tytułu braku pokrycia za powstałe szkody na instalacjach dostarczających/produkujących energię elektryczną inne media w tym parę ciepłą wodę itd. zainstalowanych u Zamawiającego?

Odpowiedź na pytanie nr 14:

Zamawiający wprowadzając wymóg określony w pkt. 6 w Załączniku nr 7 do Umowy w brzmieniu:

„(...) Nie dopuszczalne są zastosowania wyłączenia dotyczącego szkód wyrządzonych przez energię i inne media w tym parę ciepłą wodę itp. produkowane/dostarczane przez Zamawiającego”.

miał na myśli zagwarantowanie w polisie ubezpieczeniowej Wykonawcy ochrony ubezpieczeniowej Wykonawcy przed szkodami jakie może spowodować Wykonawca na instalacjach i urządzeniami Zamawiającego (które to instalacje i urządzenia służą do produkcji energii elektrycznej i innych mediów przez Zamawiającego). Ponadto ochroną ubezpieczeniową Wykonawcy powinny być objęte świadczone usługi przez Wykonawcę, które nie mogą negatywnie wpływać na jakość i parametry produkowanej przez Zamawiającego energii elektrycznej i innych mediów przez Zamawiającego.

W SIWZ cz. III pkt. 5.7.3 Zamawiający jako jedną z form rozliczenia prac powykonawczych, podaje „rzeczywisty czas pracy”

Pytanie nr 15:

Prosimy o odpowiedź w jaki sposób i w oparciu o jakie dokumenty definiowany będzie rzeczywisty czas pracy, np. czy przygotowanie strefy i miejsca pracy, czas oczekiwania /nie zależny od Wykonawcy a od służb działający w imieniu Zamawiającego/ na koordynację i dopuszczenia do pracy - będzie zaliczany jest do rzeczywistego czasu pracy?

Odpowiedź na pytanie nr 15:

Rzeczywisty czas pracy rozliczany jest według rejestru prowadzonych prac.

Pytanie nr 16:

Czy też w przypadku rejestru prowadzonych prac /system SAP/, czas rzeczywisty będzie liczony od otwarcia do zamknięcia zlecenia/polecenia i Wykonawca ma wkalkulować sobie w stawkę za rbg czas oczekiwania na koordynację i dopuszczenie do prac?

Odpowiedź na pytanie nr 16:

Odpowiedzi udzielono w pytaniu nr 15.

W SIWZ cz. III pkt. 5.10 Zamawiający określa, że dla materiałów nie publikowanych w wydawnictwie SEKOCENBUD – Wykonawca ma obowiązek uzgodnić z Zamawiającym ceny ich zakupu.

Pytanie nr 17:

Prosimy o odpowiedź, czy Zamawiający będzie narzucał Wykonawcy miejsca skąd ma zakupywać materiały nie publikowane w wydawnictwie Sekocenbudu /jest to istotne pod kątem określenia oferowanych kosztów zakupu/?

Odpowiedź na pytanie nr 17:

Zamawiający nie będzie narzucał miejsca zakupu materiałów nie publikowanych w wydawnictwie Sekocenbudu

Pytanie nr 18:

Czy w przypadku uzgadniania z Zamawiającym, cen materiałów – wystarczające jest przedstawienie przez Wykonawcę trzech ofert od sprawdzonych dostawców z którymi Wykonawca stale współpracuje od lat na wypracowanych obustronnie warunkach /terminy płatności faktur, upusty cenowe, wartość kosztów zakupu oferowanych przez Wykonawcę/ - a Zamawiający dokona wyboru jednej spośród tych ofert?

Odpowiedź na pytanie nr 18:

Wystarczające jest przedstawienie przez Wykonawcę trzech ofert, jednakże Zamawiający zastrzega sobie możliwość zweryfikowania i odrzucenia wszystkich przedstawionych ofert.

Dotyczy SIWZ cz. II – załącznik nr 1.5 wykaz materiałów pomocniczych.

Pytanie nr 19:

Czy Zamawiający wyraża zgodę wyłączenie z załącznika nr 1.5 materiałów jak: pkt. 21 /nakrętki do klasy 8.8/, pkt. 34 /podkładki/, pkt.39 /śruby do klasy 8.8/, pkt. 53 /wkręty do metalu/, pkt. 54 /wkręty do tworzywo/, pkt. 55 /wkręty do blachy/, pkt. 51 /wkręty samowierzące/, pkt 52 /wkręty do drewna/ pkt. 58 /zawiasy do drzwi i bram/ i uwzględnienie ich w załączniku nr 1.6 (jako materiały rozliczane powykonawczo).

Propozycja Wykonawcy wyłączenia z załącznika powyższych materiałów podyktowana jest tym, iż są to pochodne materiałów stalowych dla których w ostatnim półroczu 2021 roku zanotowano bardzo drastyczne wzrosty cen 50% do 100% i wyżej (dla samych śrub, wkrętów wzrost ceny - kwartał do kwartału (II – III) oscylują na poziomie od 5% do 7%). Przy czym Zamawiający w pkt. 5.10. cz. III SIWZ widząc te wzrosty cen sam wyłącza materiały hutnicze i stalowe z rozliczeń wg. średnich cen Sekocenbudu dla prac rozliczanych powykonawczo.

Odpowiedź na pytanie nr 19:

Zamawiający nie wyraża zgody na proponowane powyżej zmiany zapisów.

W SIWZ cz. II - załącznik nr 1.1 - usuwania nieszczelności na sieciach p.poż, woda pitna itp.

Pytanie nr 20:

Czy lokalizacja i usunięcie nieszczelności na sieciach p.poż, woda pitna itp. które znajdują się w ziemi i wymagają demontażu powierzchni betonowych, asfaltowych – będzie wyłączone z zakresu ryczałtu i rozliczane powykonawczo? Czy też Wykonawca wykonuje te czynności wraz z przywróceniem nawierzchni na własny koszt i musi sobie te prace skalkulować w cenie ryczałtowej dla tych usług?

Odpowiedź na pytanie nr 20:

Demontaż i odtworzenie powierzchni betonowych, asfaltowych będzie wyłączone z rozliczenia ryczałtowego.

W SIWZ cz. II – załącznik nr 1.1 bieżąca konserwacja , przeglądy budynków, budowli, sieci i instalacji

Pytanie nr 21:

Czy w przypadku przebudowy, rozbudowy przez Zamawiającego instalacji np. wody p.poż - systemu zraszania, a dokładnie pracy elektrozaworów i ich sterowania będą ze strony Zamawiającego przeszkolenia nieodpłatne z tego zakresu?

Odpowiedź na pytanie nr 20:

W przypadku przebudowy, rozbudowy przez Zamawiającego instalacji np. wody p.poż - systemu zraszania, a dokładnie pracy elektrozaworów i ich sterowania Zamawiający przeprowadzi nieodpłatne przeszkolenia z tego zakresu.

W SIWZ cz. III Załącznik nr 17 do Umowy, Zamawiający przedstawia cennik pracy sprzętu innego niż podstawowy.

Pytanie nr 22:

Prosimy o poprawności zapisu „poz. 6,9,10,11 w tabeli rozliczamy jako koszt przyjazdu + ilość m-g x stawka za m-g” – gdzie w powyżej tabeli dla pkt.6,9 nie ma podziału na wartości: koszt dojazdu; koszt m-g. Czy Wykonawca ma dla tych pozycji uwzględnić w tabeli koszt dojazdu, co w przypadku pozostałych pozycji 1,2,3,4,5,7,8?

Odpowiedź na pytanie nr 22:

Zamawiający dokona modyfikacji stosownych zapisów SWZ nadając im brzmienie:

„Cennik pracy sprzętu innego niż podstawowy

| L.p. | Rodzaj, nazwa sprzętu | Szacowana ilość m-g w okresie trwania umowy | Cena za 1 m-g Pracy sprzętu (wypełnia Wykonawca) |
|------|---|---|--|
| 1. | Samochód ciężarowy od 5 ton do 12 ton | 280 | |
| 2. | Samochód ciężarowy od 12 do 18 ton | 120 | |
| 3. | Koparka o pojemności. łyżki od 03 do 0,8 m3 | 924 | |
| 4. | Żuraw kołowy do 10 ton | 140 | |
| 5. | Zwyżka samojezdna do 18 m | 650 | |
| 6. | Pompogruszka do betonu | 400 | Koszt dojazdu – Koszt m-g – |
| 7. | Walec wibracyjny 0,6 t | 220 | |
| 8. | Walec wibracyjny 6 t | 120 | |
| 9. | Mieszarka transportowa do betonu do 9 m3 | 620 | Koszt dojazdu – Koszt m-g – |
| 10. | Samochód WUKO | 260 | Koszt dojazdu – Koszt m-g – |
| 11. | Pompa do betonu | 316 | Koszt dojazdu – |

| | | | |
|--|--|--|-------------|
| | | | Koszt m-g – |
|--|--|--|-------------|

Powyższe ceny obowiązujące dla minimalnego czasu najmu/pracy = 2 m-g, w przypadku pracy krótszej niż 2 m-g przyjmujemy do rozliczeń wynagrodzenie równe 2 m-g x stawka z tabeli.

- powyższy zapis dotyczy poz. 1,2,3,4,5,7,8 w tabeli

Poz. 6,9,10,11 w tabeli rozliczamy jako koszty przyjazdu + ilość m-g x stawka za m-g

- dotyczy dojazdu samochodów spoza baz firm mających siedzibę na terenie Elektrowni."

Pytanie nr 23:

Prosimy o wyjaśnienie zapisu „dotyczy dojazdu samochodów spoza baz firm mających siedzibę na terenie Elektrowni” i podanie nazw firm.

A co w przypadku gdy „firmy mające bazę na terenie elektrowni” naliczają takie koszty po nazwę tj. koszt dojazdu, mobilizacja sprzętu, minimalny czas pracy 4 m-g – w jaki sposób Zamawiający z Wykonawcą rozliczy takie koszty, czy też wykonawca ma to skalkulować sobie w stawce za m-g?

Odpowiedź na pytanie nr 23:

Zamawiający nie dolicza kosztów dojazdów dla sprzętu wynajętego od firmy mającej siedzibę na terenie Elektrowni.

Jednocześnie Zamawiający informuje, że termin składania i otwarcia ofert ulega zmianie.

DYREKTOR PIONU ZAMÓWIENÍ


Mirosław Jabłoński.....

(podpis Przewodniczącego Komisji Przetargowej)